

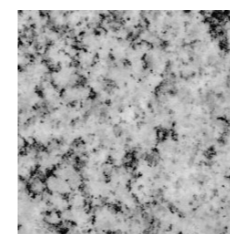
### TASOJEN OMINAISUUDET

- D 1. Tason lastulevyrunko ei sisällä haitallisia määriä formaldehylejä.
- D 2. Tasosta ei irtoa mitään haitallisia aineita.
- D 3. Taso kestää kodin puhdistamiseen tarkoitettuja kemikaaleja ja niiden käyttöä.
- D 4. Taso ei kestä hankaavia / hiovia puhdistusaineita, eikä kovaa mekaanista puhdistusta esim. teräsvillalla.
- D 5. Taso ei kestä naarmuttamista terävillä esineillä. Tasoa ei voida käyttää mm. leikkuualustana.
- D 6. Taso ei kestä kuin hetkellisesti sille laskettuja kuumia vesikattiloita.

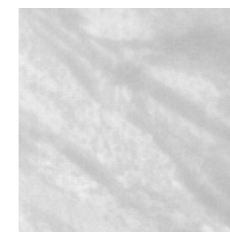
### TASOJEN HOITO

- E 1. Muista aina kuivata tasolle roiskuvat / tippuvat nesteet (vesi, kahvi, kastikkeet jne.).
- E 2. Muista puhdistaa pinnat huolellisesti säännöllisin ajoin, siten pidät tasot kuin "uusina".
- E 3. Muista tarkastaa säännöllisesti, tasojen ja seinän pystypintojen saumassa oleva silikonimassan kunto, tarvittaessa poista vanha massa ja korvaa se uudella silikonimassalla.
- E 4. Jos huomaat tasoissa joitain muutoksia tai vikoja, niin puutu niihin heti ja korjauta ne tarvittaessa, näin ehkäiset vakavammat ongelmat.

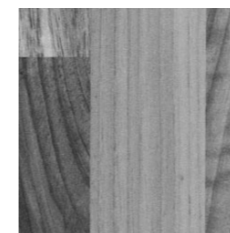
### LAMINAATTITASOT



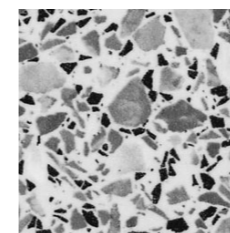
graniittikuosi



marmorikuosi



puukuosi



mosaiikkikuosi

Ecolam®



Tasojen esisovitus ja työstö  
(aukkojen teko) A

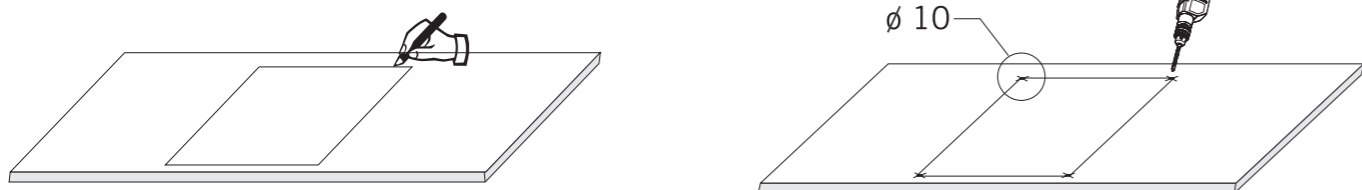
Kulmaliitoksen teko  
B

Altaan  
asennus  
ja tiivistys  
C

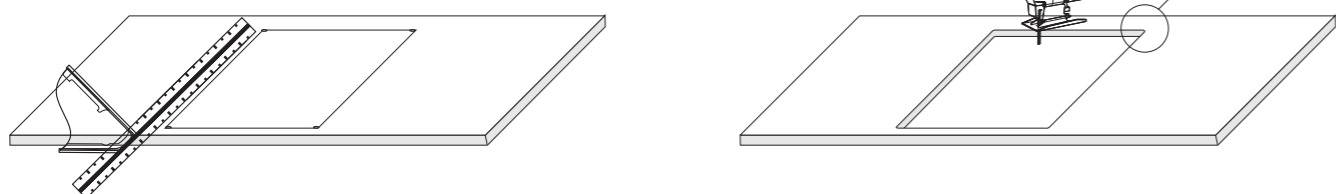
Tarkasta aina ennen asennusta, että tuote on ehjä,  
takuu ei korvaa jo asennettua viallista tuotetta!

### Tasojen esisovitus ja työstö (aukkojen teko)

- A 1. Esisovita tasot kalusteeseen, samalla tulee tarkastettua seinäpintojen suoruus ja alakaappien asennus. Tasojen liitos on koneistettu valmiiksi tehtaalla, sitä ei pidä muuttaa.
- A 2. Jos asennuskohteen seinissä ilmenee lievää vinoutta, voit työstää tasoja niiden takareunasta. **Tehtaalla koneistettua liitosta ei saa työstää!**
- A 3. Selvitä tasoon upotettavien laitteiden ja tiskialtaan tarvitsemat aukot ja niiden mitat. Tiedot löydät kyseisten tuotteiden asennusohjeista.
- A 4. Piirrä aukko tasoon ja poraa piirretyn alueen kulmiin 10 mm rei'ät.



- A 5. Käänä taso ja piirrä aukkon linjat sahausta varten



- A 6. Sahaa aukko.  
Aukon kulmiin jäävät, porauksesta syntyneet r=5 mm pyöristykset estävät laminaatin halkeamista / repeytymistä sahauksen aikana.
- A 7. Käsittele tason kaikki sahauspinnat (aukon reunat ja reunanauhattomat pinnat) saniteetti silikonimassalla. Näin suojataan näkyvät lastulevypinnat kosteudelta (vesieriste).



### Tasojen asennus

- B 1. Sovita tasot vielä kertaalleen kalusteeseen, näin tarkastat lopullisen asennuksen ennen tasojen toisiinsa liittämistä ja kalusteeseen asennusta.
- B 2. Tehtaalla valmiiksi koneistettuun liitokseen tulee kaksi lamelloa ja kaksi liitoshelaa, tuotekoodi LH640. Ks. kuva B.2.
- B 3. Kasaa ja asenna tasot. Käytä tasojen liitosten liimaamiseen soveltuvaa silikonimassaa. Levitä silikonin vain tasojen päätypintoihin, ei Lamelloja varten tehtyihin uriin.
- B 4. Kiinnitä kaapistojen takareunan sidelistoihin kulmakannakkeet tasaisin välein, max. 600 mm etäisyydelle toisistaan.
- B 5. Kiinnitä tasot kalusteeseen kaappien etureunan sidelistojen läpi noin 400 mm välein, sekä takareunassa olevista kulmakannakkeista. HUOMIOI SOPIVAN KOKOISET RUUVIT!

### Lieden ja altaan asennus sekä tasojen takareunan tiivistys

- C 1. Ennen lieden ja altaan asennusta varmista että tasossa olevan aukon lastulevyreunat on käsitelty silikonimassalla (vesieriste).
- C 2. Tiskiallasta asentaessa muista katsoa että altaan mukana toimitettava tiiviste on ehjä. Tiivisteeseen lisäksi allas tulee tiivistää/ kiinnittää silikonimassalla altaan reunuksen alta.
- C 3. Muista käyttää altaan mukana toimitettavia kiinnitysheloja. Niitä tulee asentaa altaan pitkille sekä lyhyille sivulle, 3 - 4 kappaletta / sivu.
- C 4. Viimeisenä työvaiheena pitää tiivistää tason ja seinäpinnan liittyminen /sauma. Sauma tiivistetään silikonimassalla. Parhaan lopputuloksen saat käyttämällä liimaavaa silikonimassaa.